

# РУКОВОДСТВО ПО ЭКСПЛУАТАЦИИ

# SUPRA

SUPRA 2.0 – техника нового поколения



ПЫЛЕСОС  
ВЕРТИКАЛЬНЫЙ  
VCS-1055

*Уважаемый покупатель!*

*Благодарим вас за выбор продукции, выпускаемой под торговой маркой SUPRA.*

*Мы рады предложить вам изделия, разработанные и изготовленные в соответствии с высокими требованиями к качеству, функциональности и дизайну. Мы уверены, что вы будете довольны приобретением изделия нашей фирмы.*

*Перед началом эксплуатации прибора просим вас внимательно прочитать все руководство. Оно содержит важные указания по безопасности, эксплуатации пылесоса и по уходу за ним. Позаботьтесь о сохранности настоящего Руководства, используйте его в качестве справочного материала при дальнейшем использовании прибора.*

## **СОДЕРЖАНИЕ**

НАЗНАЧЕНИЕ.....	3
МЕРЫ БЕЗОПАСНОСТИ И ПРЕДОСТОРОЖНОСТИ.....	3
КОМПЛЕКТАЦИЯ.....	4
УСТРОЙСТВО ПЫЛЕСОСА.....	5
СБОРКА И РАЗБОРКА ПЫЛЕСОСА.....	5
ЭКСПЛУАТАЦИЯ ПЫЛЕСОСА.....	6
ЧИСТКА И ТЕХНИЧЕСКОЕ ОБСЛУЖИВАНИЕ.....	6
УСТРАНЕНИЕ ПРОСТЫХ НЕИСПРАВНОСТЕЙ.....	8
ТРАНСПОРТИРОВКА И ХРАНЕНИЕ.....	9
БЕЗОПАСНАЯ УТИЛИЗАЦИЯ.....	9
ТЕХНИЧЕСКИЕ ХАРАКТЕРИСТИКИ.....	9
ИНФОРМАЦИЯ О СЕРТИФИКАТЕ СООТВЕТСТВИЯ.....	10

## НАЗНАЧЕНИЕ

Пылесос предназначен для сухой уборки пыли и мелкого мусора с полов, мебели, ковров, занавесок и других поверхностей за счёт всасывания потоком воздуха. Пыль и загрязнения накапливаются в пылесборнике, из которого они должны регулярно удаляться.

Пылесос разработан исключительно для бытового применения внутри помещений и должен быть использован строго по назначению. Пылесос **не предназначен** для промышленного и коммерческого использования

## МЕРЫ БЕЗОПАСНОСТИ И ПРЕДОСТОРОЖНОСТИ

Перед началом эксплуатации внимательно ознакомьтесь с изложенными здесь мерами безопасности и предосторожности и строго придерживайтесь их во время использования прибора:

- Упаковочный материал, например, полиэтиленовые пакеты, следует хранить в недоступном для детей месте.
- Перед подключением прибора к электросети, убедитесь в том, что напряжение, указанное на маркировке изделия, соответствует напряжению электросети.
- При отключении пылесоса от розетки не тяните за провод, беритесь за вилку.
- Запрещается использовать прибор при наличии повреждений, в т. ч. если поврежден шнур питания.
- Если устройство не работает должным образом, если имеет повреждение, влажное или упало в воду, если есть запах гари, дыма, дальнейшее использование запрещено. Необходимо обратиться в авторизованный

сервисный центр производителя для проверки и ремонта.

- Запрещается использовать прибор в непосредственной близости от душа, ванны, умывальника, бассейна, других емкостей с водой или источников влаги.
- Запрещается погружать корпус пылесоса в воду или другую жидкость.
- Запрещается разбрызгивать на пылесос воду или другие жидкости.
- Запрещается прикасаться к пылесосу, подключенному к электросети, мокрыми руками.
- Всегда следует отключать пылесос от сети, если вы не пользуетесь пылесосом, а также перед его разборкой или чисткой.
- Если насадка или всасывающее отверстие пылесоса засорились, немедленно выключите пылесос и уберите засор, после этого можете снова включить пылесос.
- Перемещайте пылесос, удерживая его за ручку. Не поднимайте его, взявшись за насадку, это может привести к падению и повреждению пылесоса.
- Запрещается убирать с помощью пылесоса:
  - острые предметы, осколки стекла, иголки, канцелярские кнопки, скрепки и т.п.;
  - крупные предметы;
  - химические вещества, порошки (в т.ч. муку, крахмал и т.п.), асбест, цемент, гипс и другие мелкодисперсные вещества;
  - краситель, используемый в принтерах или копировальных машинах;
  - воду и другие жидкости;

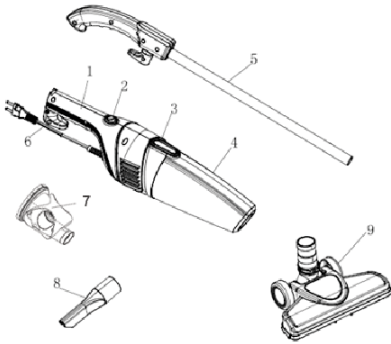
- горящие спички, угольки, непотушенные окурки, горящий или тлеющий мусор, золу и т.п.;
- ядовитые, агрессивные, разъедающие, взрывоопасные, воспламеняющиеся вещества. Не пользуйтесь пылесосом в местах, где могут находиться такие жидкости или их пары.
- Не используйте устройство в местах вероятной утечки горючих газов или при обнаружении запаха газа.
- Запрещается подвергать пылесос воздействию высоких температур. Не оставляйте прибор вблизи нагревательных приборов, печей и т.п.
- Используйте пылесос только для уборки жилых помещений при температуре от 0°C до +40°C.
- Запрещается эксплуатировать пылесос на улице.
- Пылесос должен храниться в сухом месте, в помещении.
- Запрещается эксплуатировать пылесос без фильтров.
- Запрещается перекрывать вентиляционные отверстия пылесоса, в противном случае возможен перегрев внутренних компонентов прибора и выход его из строя.
- Никогда не оставляйте включенный пылесос без присмотра.
- Храните пылесос в недоступном для детей месте. Не допускайте использования пылесоса в качестве игрушки.
- Запрещается использовать абразивные вещества или агрессивные химические растворители для очистки пылесоса.
- Запрещается разбирать, вносить изменения в конструкцию или чинить пылесос самостоятельно.
- Запрещается использование каких-либо аксессуаров, не рекомендованных производителем.
- Неквалифицированный ремонт может стать причиной несчастного случая или травмы пользователя, а кроме того приводит к лишению вас права на гарантийное обслуживание.
- Данный пылесос не предназначен для использования людьми с ограниченными физическими, сенсорными или умственными возможностями, в т. ч. маленькими детьми, а также людьми с недостаточными знаниями и опытом эксплуатации электроприборов, если им не были даны достаточные разъяснения и за ними не присматривают лица, ответственные за их безопасность.
- **Производитель не несет ответственности за последствия неправильной эксплуатации пылесоса и в случае нарушения изложенных здесь инструкций безопасности.**

## КОМПЛЕКТАЦИЯ

Откройте коробку и убедитесь, что все комплектующие имеются в наличии в исправном состоянии:

- Пылесос в сборе;
- Удлинительная трубка;
- Насадка-щетка для уборки пола и ковров;
- Насадка для чистки труднодоступных мест;
- Руководство по эксплуатации;
- Гарантийный талон.

## УСТРОЙСТВО ПЫЛЕСОСА



1. Ручка пылесоса для компактного использования
2. Переключатель питания
3. Кнопка снятия контейнера для сбора пыли
4. Контейнер для сбора пыли
5. Удлинительная трубка
6. Шнур питания
7. Мультициклонный фильтр
8. Узкая насадка для уборки труднодоступных мест
9. Насадка-щетка для уборки пола и ковров

## СБОРКА И РАЗБОРКА ПЫЛЕСОСА

- Вы можете использовать пылесос с удлинительной трубкой и насадкой-щеткой или в компактном виде – без трубки и/или насадки-щеточки.
- В полностью собранном виде пылесосом удобно убирать полы и ковровые покрытия.
- Без насадки-щеточки пылесосом удобно чистить мягкую мебель, занавески, вентиляционные решетки и труднодоступные места.

- Во время сборки/разборки изделие запрещается подключать к электросети.



1. Нажмите на подпружиненный фиксатор на удлинительной трубке, вставьте трубку в отверстие в верхней части корпуса пылесоса и прижмите до щелчка.
2. Убедитесь, что трубка надежно зафиксирована: выступ фиксатора на трубке должен совпасть с отверстием корпуса.



3. Чтобы отсоединить трубку, через отверстие корпуса нажмите на подпружиненный фиксатор на трубке и отсоедините трубку.

## ЭКСПЛУАТАЦИЯ ПЫЛЕСОСА

- Убедитесь, что пылесос полностью собран и выключен переключателем питания, и подключите вилку питания к электрической розетке.
- Включите пылесос переключателем питания.
- Выполните уборку.
- Выключите пылесос переключателем питания и отсоедините его от электросети.

### ВНИМАНИЕ:

- Во время уборки крепко держите пылесос за ручку, чтобы он не выскользнул и не упал.
- Во время уборки следите, чтобы ничто не блокировало свободное поступление воздуха в воздухозаборное отверстие, в противном случае возможен перегрев двигателя и поломка пылесоса
- Если вы обнаружили, что произошел засор, немедленно выключите пылесос, устраните засор, и только после этого можете продолжить уборку.

## ЧИСТКА И ТЕХНИЧЕСКОЕ ОБСЛУЖИВАНИЕ

### Очистка контейнера для сбора пыли

- Рекомендуется опорожнять контейнер для сбора пыли после каждого использования.
- Для обеспечения эффективной работы пылесоса регулярно проводите чистку контейнера для сбора пыли и фильтров.



- Нажмите на кнопку снятия контейнера и отсоедините его от корпуса пылесоса.



- Извлеките из контейнера фильтр. Вытряхните из контейнера пыль и грязь.
- В случае сильного загрязнения фильтра промойте его холодной водой, затем дайте ему полностью высохнуть естественным образом.



- Установите фильтр обратно в контейнер, а контейнер присоедините к корпусу пылесоса.

**ВНИМАНИЕ:**

- Запрещается стирать фильтр в стиральной машине, сушить его с помощью фена или на батарее отопления.
- Запрещается эксплуатировать пылесос без фильтра.

**ПРИМЕЧАНИЕ:**

Несмотря на то, что фильтр можно мыть водой, срок их службы ограничен. В зависимости от частоты и объема уборок, а также степени загрязненности помещения может потребоваться замена фильтра. Для замены фильтра обратитесь в ближайший авторизованный сервисный центр.

## УСТРАНЕНИЕ ПРОСТЫХ НЕИСПРАВНОСТЕЙ

При возникновении неисправности попробуйте устранить ее с помощью рекомендаций из таблицы ниже. Если неисправность не устраняется, не пытайтесь самостоятельно починить прибор, обратитесь в авторизованный сервисный центр производителя.

Неисправность	Возможные причины	Способ устранения
Прибор не включается.	<ol style="list-style-type: none"> <li>1. Пылесос не подключен к электросети.</li> <li>2. Контейнер для пыли переполнен или произошел засор.</li> </ol>	<ol style="list-style-type: none"> <li>1. Убедитесь, что пылесос подключен к исправной розетке и контакт вилки в розетке плотный.</li> <li>2. Опорожните контейнер для сбора пыли. При необходимости проведите чистку фильтров и устраните засор.</li> </ol>
Сила всасывания уменьшилась. Пылесос не всасывает пыль.	<ol style="list-style-type: none"> <li>1. Контейнер для сбора пыли переполнен.</li> <li>2. Фильтры загрязнены.</li> <li>3. Произошел засор.</li> </ol>	<ol style="list-style-type: none"> <li>1. Опорожните контейнер для сбора пыли.</li> <li>2. Проведите чистку или замену фильтров.</li> <li>3. Устраните засор.</li> </ol>
Пылесос выпускает пыль.	<ol style="list-style-type: none"> <li>1. Контейнер для сбора пыли переполнен.</li> <li>2. Фильтры установлены неправильно.</li> <li>3. Фильтры повреждены.</li> <li>4. Произошел засор.</li> </ol>	<ol style="list-style-type: none"> <li>1. Опорожните контейнер для сбора пыли.</li> <li>2. Установите фильтры правильно.</li> <li>3. Замените фильтры.</li> <li>4. Устраните засор.</li> </ol>
Необычный шум во время работы пылесоса.	<ol style="list-style-type: none"> <li>1. Произошел засор.</li> <li>2. Контейнер для сбора пыли переполнен.</li> </ol>	<ol style="list-style-type: none"> <li>1. Выключите пылесос и проверьте на наличие засора насадку и трубку.</li> <li>2. Опорожните контейнер для сбора пыли.</li> </ol>



## ТРАНСПОРТИРОВКА И ХРАНЕНИЕ

- Транспортировку приборов проводят всеми видами транспорта в соответствии с правилами перевозки грузов, действующими на транспорте конкретного вида.
- При перевозке прибора используйте оригинальную заводскую упаковку. Прибор должен быть надежно зафиксирован в упаковке. Оберегайте прибор от ударов и падения. Упаковка с прибором должна быть надежно зафиксирована стропами, ремнями или сеткой во избежание ее перемещений во время транспортировки.
- Транспортировка приборов должна исключать возможность непосредственного воздействия на них атмосферных осадков и агрессивных сред. Перед тем как убрать прибор на хранение проведите полную чистку и дайте высохнуть всем деталям.
- Приборы необходимо хранить в закрытом сухом и чистом помещении при температуре окружающего воздуха не ниже  $-20^{\circ}\text{C}$  и не выше  $+50^{\circ}\text{C}$ , с относительной влажностью не выше 80% и отсутствии в окружающей среде кислотных и других паров, отрицательно влияющих на материалы приборов.

## БЕЗОПАСНАЯ УТИЛИЗАЦИЯ



Ваше устройство спроектировано и изготовлено из высококачественных материалов и компонентов, которые можно утилизировать и использовать повторно.

Если товар имеет символ с зачеркнутым мусорным ящиком на колесах, это означает, что товар соответствует Европейской директиве 2002/96/EC.

Ознакомьтесь с местной системой раздельного сбора электрических и электронных товаров. Соблюдайте местные правила.

Утилизируйте старые устройства отдельно от бытовых отходов. Правильная утилизация вашего товара позволит предотвратить возможные отрицательные последствия для окружающей среды и здоровья людей.

## ТЕХНИЧЕСКИЕ ХАРАКТЕРИСТИКИ

Напряжение питания:  $\sim 220\text{--}240\text{ В}$ , 50 Гц

Максимальная мощность: 800 Вт

Емкость контейнера для сбора пыли: 1 л

Максимальная сила всасывания: 18 кПа

Уровень шума:  $\leq 80\text{ дБ}$

Длина кабеля: 5 м

Класс электробезопасности: II



*Производитель оставляет за собой право на внесение изменений в конструкцию, дизайн и комплектацию прибора без дополнительного уведомления об этих изменениях.*

## ИНФОРМАЦИЯ О СЕРТИФИКАТЕ СООТВЕТСТВИЯ



Товар сертифицирован.

Товар соответствует требованиям нормативных документов:

ТР ТС 004/2011 «О безопасности низковольтного оборудования»;

ТР ТС 020/2011 «Электромагнитная совместимость технических средств».

ТР ЕАЭС 037/2016 «Об ограничении применения опасных веществ в изделиях электротехники и радиоэлектроники»

При отсутствии копии нового сертификата в коробке спрашивайте копию у продавца.

Полную информацию о сертификате соответствия вы можете получить у продавца или на сайте: [www.supra.ru](http://www.supra.ru)

Изготовитель: МУЛЬТИГУДЗ ПРО-ДАКШН ЛИМИТЕД, адрес: KHP, Гонконг, Централ, Дэ Ву роуд 136, БОК Груп Лайф Эшуаранс Тауэр, 15/Ф. Сделано в Китае.

Manufacturer: MULTIGOODS PRODUCTION LIMITED 15/F BOC GROUP LIFE ASSURANCE TOWER 136 DES VOEUX RD CENTRAL HONG KONG. Made in China.

Импортер/организация, уполномоченная на принятие претензий на территории России: ООО «СЕРВИС-ВИП». 144009, Московская область, г. Электросталь, ул. Корнеева, д. 6Б, оф. 203

*\* Данные могут быть изменены в связи со сменой изготовителя, продавца, производственного филиала, импортера в РФ. В случае изменения данных актуальная информация указывается*

*на дополнительной наклейке, размещенной на упаковке изделия.*

*Дата производства указана на упаковке или изделия.*

Срок службы изделия – 3 года.

Гарантийный срок – 1 год.

Гарантийное обслуживание осуществляется согласно прилагаемому гарантийному талону.

Гарантийный талон и инструкция по эксплуатации являются неотъемлемыми частями данного изделия.



# **SUPRA**

SUPRA 2.0 – техника нового поколения

[www.supra.ru](http://www.supra.ru)