



СТИРАЛЬНАЯ МАШИНА  
АВТОМАТ

AUTOMATIC WASHING MACHINE  
АВТОМАТТЫ КІР ЖУҒЫШ МАШИНА



KF-EN5104W

KF-EN6104W

KF-EN7104W

ИНСТРУКЦИЯ ПО ЭКСПЛУАТАЦИИ • USER GUIDE • ҚОЛДАНУШЫ НҰСҚАУЛЫҒЫ

## УВАЖАЕМЫЙ ПОКУПАТЕЛЬ!

Поздравляем Вас с приобретением стиральной машины KRAFT. Уверены, что она обеспечит отличное качество стирки, и станет вашим надежным помощником в домашнем хозяйстве. Перед началом эксплуатации внимательно изучите данную инструкцию. Если Вы столкнетесь с проблемами в процесс использования данной стиральной машины, пожалуйста свяжитесь с нами.

### Спасибо за покупку!

Не подвергайте устройство резким перепадам температур. Резкая смена температуры (например, внесение с мороза в теплое помещение) может вызвать конденсацию влаги внутри прибора и нарушить его работоспособность при включении. После хранения стиральной машины при низких температурах или после транспортировки в зимних условиях включать ее можно не раньше, чем через 6 часов пребывания при комнатной температуре в распакованном виде.

## СОДЕРЖАНИЕ

ТРЕБОВАНИЯ БЕЗОПАСНОСТИ.....	3
ОПИСАНИЕ ПРИБОРА.....	6
УСТАНОВКА И ПОДКЛЮЧЕНИЕ .....	7
ЭКСПЛУАТАЦИЯ.....	9
ОПИСАНИЕ ПАНЕЛИ УПРАВЛЕНИЯ.....	12
ОПИСАНИЕ ПРОГРАММ СТИРКИ .....	13
ЧИСТКА И ОБСЛУЖИВАНИЕ .....	15
УСТРАНЕНИЕ НЕИСПРАВНОСТЕЙ.....	17
УТИЛИЗАЦИЯ.....	19
СПЕЦИФИКАЦИЯ / КОМПЛЕКТАЦИЯ .....	20
ГАРАНТИЙНЫЙ ТАЛОН .....	21
СВИДЕТЕЛЬСТВО О ПРИЕМЕ И ПРОДАЖЕ .....	24

## ТРЕБОВАНИЯ БЕЗОПАСНОСТИ

---

В целях Вашей безопасности и корректного использования стиральной машины внимательно прочитайте данную инструкцию перед эксплуатацией, а также сохраните ее для повторного прочтения после транспортировки или продажи прибора. Неправильное обращение с прибором может привести к его поломке, нанести материальный ущерб или причинить вред здоровью пользователя.


**⚠ ВНИМАНИЕ! Во избежание серьезных травм и повреждения прибора соблюдайте требования безопасности.**

Использование стиральной машины не по назначению, нарушение правил установки, эксплуатации, очистки и мер безопасности, а также несоблюдение температурных условий лишает вас права на гарантийное обслуживание.

- Прибор предназначен для использования исключительно в бытовых условиях и только по назначению.
- Извлекая прибор из упаковки, убедитесь в его целостности и отсутствии повреждений. Уберите упаковочные материалы подальше от детей. Не разрешайте детям играть с упаковочным материалом и пленкой, чтобы избежать удушья! Утилизируйте упаковку правильно.
- Данный прибор не предназначен для использования лицами с ограниченными физическими или умственными возможностями (в том числе детьми до 8 лет), а также лицами, не имеющими достаточных знаний и опыта по его использованию, если не находятся под наблюдением человека, ответственного за их безопасность. Дети не должны играть с элементами прибора. Обслуживание и чистка прибора не может осуществляться детьми без присмотра взрослых людей.
- Использование машины детьми возможно только под наблюдением взрослых. Когда машина не используется, следите за тем, чтобы дети не забрались вовнутрь и не заперли себя изнутри, захлопнув дверцу.
- Перед первым (и каждым последующим) включением проверьте прибор на отсутствие повреждений и соответствуют ли технические характеристики, указанные на изделии, параметрам электросети.
- При наличии каких-либо повреждений прибора или шнура электропитания ни в коем случае не подключайте его к электросети. Сообщите о повреждениях в магазин, в котором был приобретен товар, обратитесь в сервисный центр для экспертизы и ремонта. Не пытайтесь отремонтировать его самостоятельно. В данном случае не выбрасывайте упаковку.
- Разбирать, ремонтировать стиральную машину или вносить какие-либо изменения в ее конструкцию небезопасно. Любое повреждение электропроводки прибора может вызвать удар током, пожар или замыкание. В случае возникновения неисправностей следует сразу обратиться в авторизованный сервисный центр, указав тип проблемы и модель вашей стиральной машины. Для ремонта могут быть использованы только оригинальные запасные детали. Неквалифицированный ремонт снимает прибор с гарантийного обслуживания.

### ОПАСНОСТЬ ПОРАЖЕНИЯ ЭЛЕКТРИЧЕСКИМ ТОКОМ

- Вставляйте вилку шнура электропитания в розетку только после установки прибора. Убедитесь, что к розетке имеется свободный доступ. При этом не следует касаться вилки кабеля влажными руками. Вытрите насухо вилку, очистите ее от пыли и аккуратно вставьте в розетку. Пыль, вода или слабый контакт могут стать причиной пожара или поражения электрическим током.
- При перемещении, обслуживании или ремонте стиральная машина должна быть отключена от электросети. Для отключения держитесь за вилку, не тяните и не дергайте за шнур электропитания.
- Не пользуйтесь стиральной машиной с поврежденным шнуром электропитания, розеткой или шлангами для залива и слива воды.
- Не следует перекручивать, перегибать или наращивать шнур электропитания. Не ставьте на него тяжелые предметы. Убедитесь, что шнур не касается острых кромок и нагреваемых поверхностей.
- Не используйте стиральную машину на улице, не подвергайте ее воздействию дождя, влаги, прямых солнечных лучей и других атмосферных явлений, а также в помещениях с повышенной влажностью воздуха при температуре окружающей среды ниже 0°C. Не устанавливайте прибор на влажной поверхности.
- Предотвращайте попадание воды и каких-либо жидкостей на любую часть прибора. Ни в коем случае не дотрагивайтесь мокрыми руками до стиральной машины, шнура электропитания или розетки. Избегайте контакта влажного белья с панелью управления.
- Для отключения стиральной машины от электросети не тяните за шнур электропитания, беритесь за вилку, не дергайте и не вырывайте его с силой.
- Запрещается пользоваться стиральной машиной, если она подверглась затоплению. Убедитесь в том, что сливной шланг правильно подсоединен перед началом стирки. Не приближайтесь к машине во время стирки, если обнаружили утечку воды.

 **ВНИМАНИЕ!** Во избежание перегрузки сети, не используйте другие приборы высокой мощности в той же цепи.

### ОПАСНОСТЬ ВОЗГОРАНИЯ И ВЗРЫВА

- Не устанавливайте стиральную машину на ковер (т.к. место для установки должно быть ровным и с твердым покрытием), а также рядом с источниками тепла, избегайте контакта с другими электроприборами и нагревающимися предметами, открытыми источниками огня.
- Если Вы почувствовали запах загоревшейся проводки или услышали необычный шум при работе машины, немедленно остановите процесс стирки, выключите ее и обратитесь в сервисный центр.
- Следует использовать отдельную розетку для подключения стиральной машины. Использование одной розетки для нескольких приборов может привести к возгоранию.
- Убедитесь, что вилка шнура электропитания не повреждена и не деформиро-

вана. Неисправная вилка может перегреваться и стать причиной пожара. Не используйте адаптеры, удлинители и «тройники» для подключения прибора.

- Не стирайте одежду с использованием легковоспламеняющихся растворителей, бензина и прочих веществ.
- Пятна от нефтепродуктов могут полностью не отстирываться, а их химическое взаимодействие с моющими средствами может привести к возгоранию.
- Не смешивайте хлорный отбеливатель с аммиаком или кислотами (уксус, средства для удаления ржавчины), при этом могут образовываться ядовитые газы, представляющие угрозу жизни.
- Не пользуйтесь стиральной машиной при утечке газа, а также в среде метана или прочих взрывоопасных газов.
- Используйте стиральные средства с низким образованием пены, не содержащих фосфатов, это улучшает качество полоскания и способствует сохранению окружающей среды.

**⚠ ВНИМАНИЕ!** *Нарушения вышеперечисленных правил могут привести к возгоранию или взрыву.*

#### **⚠ ОПАСНОСТЬ ОЖОГА**

- Не прикасайтесь к дверце стиральной машины в процессе стирки, т. к. стекло дверцы может сильно нагреться.
- Вода, сливаемая после стирки при высокой температуре, может быть очень горячей, будьте осторожны, избегайте контакта со шлангом слива воды.
- Если необходимо открыть дверцу во время стирки при высоких температурах, сделайте это после того, как вода сольется.
- Не открывайте дверь, не прикасайтесь к барабану и не извлекайте из него белье, пока барабан полностью не остановится. Не подставляйте руки под стиральную машину во время её использования.

**⚠ ВНИМАНИЕ!** *Нарушения вышеперечисленных правил могут привести к ожогам или травмам.*

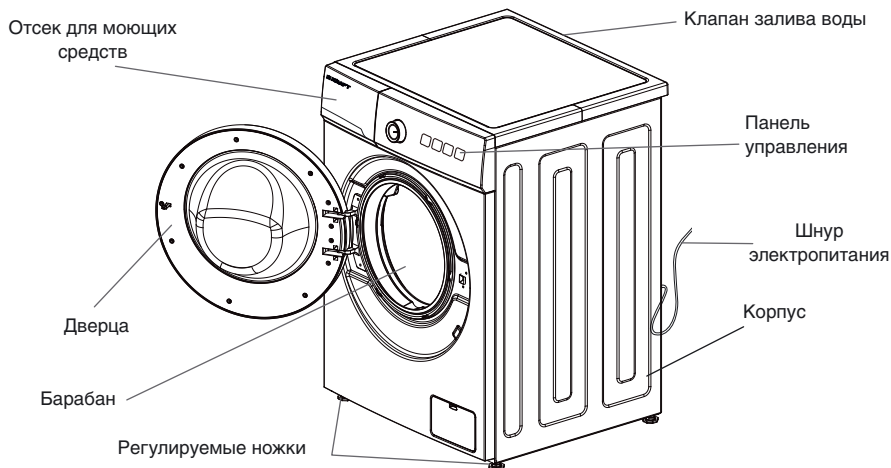
#### **⚠ ОПАСНОСТЬ ПОВРЕЖДЕНИЯ**

- Стиральная машина должна использоваться только в бытовых целях для стирки одежды. Не рекомендуется использовать стиральную машину на речных и морских судах.
- При перемещении стиральной машины должны соблюдаться меры безопасности. Перемещать ее должны не менее 2-х человек и ни в коем случае не за дверцу, т.к. петли не рассчитаны на вес машины и могут сломаться. Устанавливать стиральную машину следует на ровную твердую сухую поверхность, чтобы предотвратить ее падение и избежать ранений или гибели людей.
- Не пытайтесь пользоваться стиральной машиной при открытой дверце, портить блокировочный контакт (защелку дверцы) или вставлять что-либо в отверстие блокировочного контакта.

- Не ставьте на стиральную машину тяжелые вещи или предметы и не используйте ее в качестве столешницы для чего-либо
- Следует использовать только те шланги для залива и слива воды, которые находятся в комплекте с прибором (не используйте старые шланги).
- Если у Вас есть домашний питомец, внимательно следите за целостностью водяных шлангов и шнуров электропитания.
- Перед стиркой убедитесь, что все предметы из карманов одежды извлечены (например, монеты, булавки, крючки и прочее).
- Не стирайте занавески или водонепроницаемую одежду (например, плащи, душевые занавески, спальные мешки), т.к. стирать можно только одежду, предназначенную для машинной стирки.
- Скотерти и изделия без обработанных краев следует стирать в специальных мешках для стирки, т. к. материалы могут повредиться.
- Не допускайте попадания жиров и масел на корпус и пластиковые детали прибора во избежание их порчи. Не нагревайте пластиковые детали.
- Следите за чистотой стиральной машины и уплотнителя дверцы. Не используйте острые металлические скребки, едкие и абразивные чистящие средства, так как они могут поцарапать поверхности машины.

**⚠ ВНИМАНИЕ!** *Нарушения вышеперечисленных правил могут привести к травмам, повреждению стиральной машины или белья.*

## ОПИСАНИЕ ПРИБОРА



\* Прибор, представленный на рисунке, носит ознакомительный характер и может отличаться от вашей модели.

**!** **ВНИМАНИЕ!** При распаковке стиральной машины проверьте, нет ли повреждений, полученных во время транспортировки, а также убедитесь, что все комплектующие есть в наличии. Если у стиральной машины только один клапан для залива воды, то шланг для залива горячей воды в комплект не входит.



Инструкция



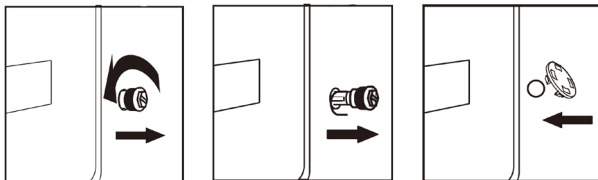
Шланг для подключения воды

**!** **ВНИМАНИЕ!** При первом использовании возможно откачивание небольшого количества воды, это не является производственным браком, т. к. вода может остаться после ряда тестов, выполненных производителем.

## УСТАНОВКА И ПОДКЛЮЧЕНИЕ

### ИЗВЛЕЧЕНИЕ ТРАНСПОРТНЫХ БОЛТОВ

**!** **Внимание!** Перед использованием стиральной машины транспортировочные болты должны быть извлечены.



Выполните следующие шаги, чтобы извлечь болты:

1. Ослабьте четыре транспортировочных болта с помощью гаечного ключа.
2. Возьмитесь за головку болта и вытяните его через отверстие. Повторите это действие для каждого болта.
3. Закройте отверстия с помощью прилагаемых пластмассовых заглушек.
4. Сохраните транспортировочные болты для использования при возможных перевозках машины.

### РЕГУЛИРОВКА УРОВНЯ СТИРАЛЬНОЙ МАШИНЫ

Чтобы исключить вибрацию, установите стиральную машину по уровню.



При необходимости отрегулируйте высоту ножек для компенсации неровности пола, немного наклонив ее и поворачивая ножки.

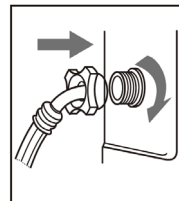
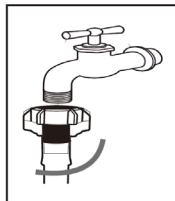
1. Проверьте наличие ножек на стиральной машине. Установите машину по уровню строго горизонтально на ровном и прочном полу.
2. Отрегулируйте положение путем отвинчивания/завинчивания ножек.
3. Нажмите на противоположные углы стиральной машины сверху, удостоверьтесь, что стиральная машина устойчиво стоит на поверхности.

**⚠ ВНИМАНИЕ!** Не устанавливайте стиральную машину на открытом воздухе или в местах с температурой ниже 0°C.

- Ножки должны находиться в наиболее низком положении из возможных (не рекомендуется выкручивать на максимальную высоту).
- Стиральная машина должна устойчиво стоять на ровном твердом полу, чтобы свести к минимуму вибрацию, шум и возможное движение машины при ее работе.
- При установке убедитесь в наличии достаточного пространства (со всех сторон) для вентиляции стиральной машины.

### ПОДКЛЮЧЕНИЕ ШЛАНГА ДЛЯ ЗАЛИВА ВОДЫ

1. Подсоедините шланг к водопроводу и закрепите его, накрутив его на кран (вывод) холодного водоснабжения.
2. Подключите другой конец шланга подачи воды к впускному клапану на задней стороне стиральной машины и закрепите шланг, закручивая его по часовой стрелке.
3. Если с задней стороны стиральной машины один впускной клапан, то он должен быть подсоединен к источнику холодной воды.
4. Если имеются два впускных клапана, то они соединяются с источниками подачи холодной и горячей воды.



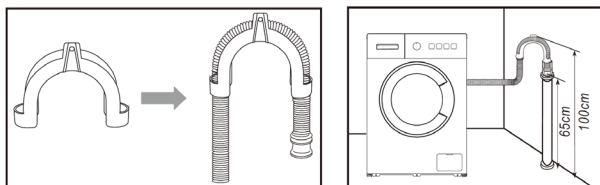
**⚠ ВНИМАНИЕ!** Не перегибайте шланг. Проверьте подсоединение шланга залива воды каждый раз перед использованием стиральной машины.

### ПОДКЛЮЧЕНИЕ ШЛАНГА ДЛЯ СЛИВА ВОДЫ

- Сливной шланг должен быть расположен на высоте 65-100 см над уровнем пола, иначе это может привести к плохому медленному сливу.
- Используйте для крепления кронштейн для сливного шланга (не входит в комплектацию). Позаботьтесь, чтобы все соединения шлангов были герметичны.

**⚠ ВНИМАНИЕ!** Конец сливного шланга не должен быть погружен в воду, иначе он может работать неисправно.





## ПОДКЛЮЧЕНИЕ К СЕТИ ЭНЕРГОСНАБЖЕНИЯ

Данный бытовой прибор оснащен заземленной вилкой, установленной на шнуре электропитания. Поэтому, он должен подключаться к соответствующей электрической розетке для защиты от коротких замыканий.

Установка, подсоединение и заземление электрической системы должны соответствовать положениям европейских стандартов, а также действующим местным нормативам. Кабель заземления не должен прерываться выключателем. Если в вашей квартире не предусмотрено заземление, обратитесь к квалифицированному электрику для его установки.

**⚠ ВНИМАНИЕ!** Розетка электросети должна быть в свободном доступе, стиральная машина должна легко подключаться к сети электроэнергии.

- Максимальная сила тока при использовании стиральной машины составляет 10 А, убедитесь, что система электропитания (ток, напряжение и проводка) в Вашем доме может удовлетворить требованиям работающей стиральной машины. Убедитесь, что напряжение питания в сети соответствует номинальному напряжению машины (220В).
- Подключите стиральную машину к розетке, которая правильно заземлена. В случае короткого замыкания заземление может уменьшить опасность поражения электрическим током. Вилка питания должна соответствовать розетке подключения.
- Не подключайте и не вытаскивайте вилку влажными руками.
- При вытаскивании вилки, всегда придерживайте ее, аккуратно доставая из розетки. Не тяните за шнур электропитания.
- Если шнур электропитания поврежден, он должен быть заменен в сервисном центре.

## ЭКСПЛУАТАЦИЯ

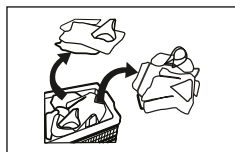
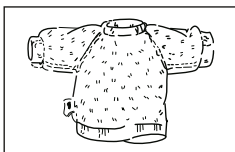
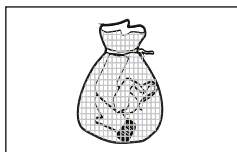
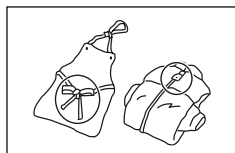
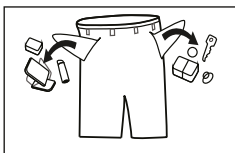
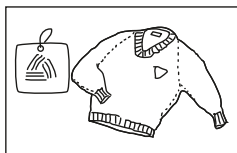
### ПЕРЕД ВКЛЮЧЕНИЕМ

- Стиральная машина предназначена только для бытового использования и в ней можно стирать только ткани, пригодные для машинной стирки. Стиральная машина не предназначена для стирки ковров.
- Ваша стиральная машина может быть подключена только к холодной воде. Выбирайте бытовой стиральный порошок с низкой степенью образования пены, пригодный только для машинной стирки.

- Подача воды и электропитания должна быть прекращена после окончания стирки.
- Условия окружающей среды для эксплуатации стиральной машины:
  1. Температура окружающего воздуха 0–40°C.
  2. Относительная влажность воздуха менее 95% (при 25°C).

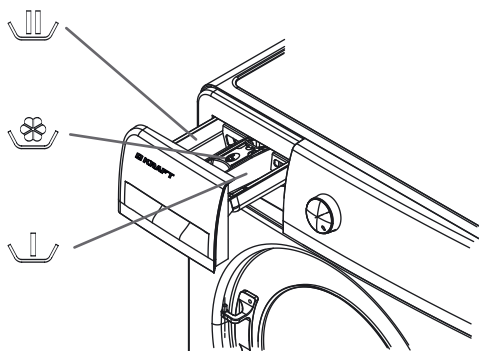
### ПЕРЕД СТИРКОЙ

- Не превышайте норму загрузки белья для выбранной программы.
- Выньте все посторонние предметы из одежды, такие как монеты и т.д., чтобы предотвратить повреждение одежды и машины.
- Небольшие изделия (носовые платки, перчатки, носки и т.д.) поместите в сетчатый мешок для стирки.
- Большие и маленькие вещи загружайте в надлежащей пропорции.
- Закрывая дверцу, убедитесь, что белье не зажато между ней и уплотнительным кольцом.
- Рассортируйте одежду в соответствии с информацией, предоставленной изготовителем, такие как тип ткани, температура стирки и т.п., указанной на этикетке одежды.



## ЗАГРУЗКА МОЮЩИХ СРЕДСТВ

- Перед стиркой добавьте необходимое количество моющего средства (в виде порошка, жидкости и т. д.) в контейнер для моющего средства и закройте его.
- При использовании жидких моющих средств убедитесь, что их количества достаточно для стирки.



Отсек для моющего средства (основной отсек для загрузки сыпучих или жидких моющих средств).

Отсек для средства по уходу за одеждой.

Отсек для моющего средства (предварительная стирка). Используется для загрузки моющего средства при использовании программы «Предварительная стирка».

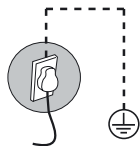
## ЗАПУСК СТИРАЛЬНОЙ МАШИНЫ

1



Подсоедините шланг для залива воды и откройте кран

2



Вставьте вилку в розетку

3



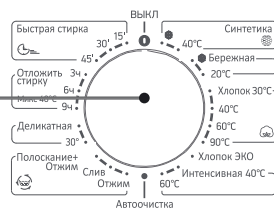
Сливной шланг подсоедините к системе канализации

4

Откройте дверцу, загрузите белье в барабан и закройте дверцу. Откройте отсек для моющих средств и поместите в него средство для стирки. Закройте отсек.

5

Поворотом ручки выберите нужную программу стирки

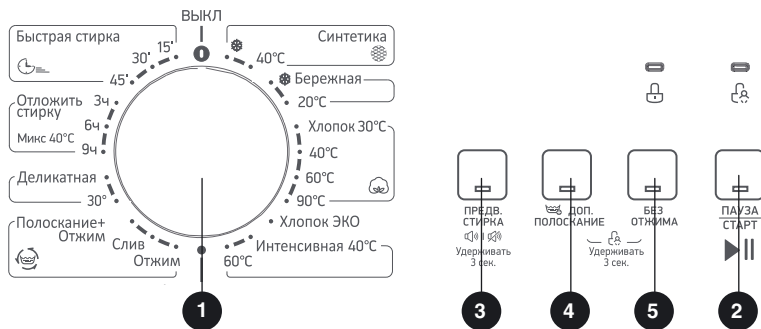


6

Нажмите кнопку **Пуск/Пауза**



## ОПИСАНИЕ ПАНЕЛИ УПРАВЛЕНИЯ



1. **Программатор** — позволяет пользователю выбрать программу стирки в зависимости от степени загрязнения, типа тканей и количества загруженных вещей, что обеспечивает высокое качество стирки и более эффективную работу устройства. После включения параметры выбранной программы нельзя изменить посредством переключения рукоятки программатора в другое положение.
2. Кнопка «**Старт/Пауза**» — нажатием кнопки запускается или приостанавливается выполнение программы. Нажатие данной кнопки во время стирки дает возможность временно остановить выполнение программы в любой момент. Функция «Пауза» может использоваться для замачивания очень грязных вещей.  
После запуска программы стирки необходимо подождать около 10 минут, а затем нажать на кнопку «Старт/Пауза». По окончании желаемого времени замачивания необходимо снова нажать на кнопку «Старт/Пауза» и стиральная машина продолжит выполнение программы. Замачивание позволяет улучшить качество стирки в случае сильно загрязненных вещей.
3. Кнопка «**Предварительная стирка**» — дополнительный цикл стирки перед запуском основной программы. Рекомендуется использовать эту функцию при стирке сильно загрязненного белья.
4. Кнопка «**Дополнительное полоскание**» — дополнительный цикл полоскания для тщательного вымывания остатков моющих средств. Рекомендуется использовать при стирке детских вещей и в случае, когда было добавлено много моющего средства.
5. Кнопка «**Без отжима**» — применяется при стирке деликатного белья. Исключая из цикла фазу отжима, позволяет избежать его повреждение. Удаление излишков воды из выстиранных вещей производится вручную.

### **Отключение звукового сигнала**

Для отключения звукового сигнала после запуска стиральной машины нажмите и удерживайте кнопку «Предварит.стирка» в течении 3 секунд. Вернуть звуковой сигнал можно тем же способом, удерживая кнопку «Предварит.стирка» в течении 3 секунд.

### **Защита от детей**

Функция служит для включения специальной блокировки кнопок, предохраняющей от случайного изменения настроек детьми. Все кнопки, кроме «Старт/Пауза» будут заблокированы.

Чтобы включить защиту от детей удерживайте в течение 3 секунд кнопки «Доп.полоскание» и «Без отжима» для блокировки кнопок управления, загорится соответствующий индикатор. Для отмены функции повторно нажмите и удерживайте те же кнопки в течение 3 секунд.

**⚠ ВНИМАНИЕ!** Блокировка не отключается автоматически после окончания цикла стирки!

**⚠ ВНИМАНИЕ!** Если после активации функции «Защита от детей», вы решили выбрать другую программу, отключите функцию «Защита от детей», установите рукоятку Программатора в положение **Выкл**, после этого выберите нужную программу.

**⚠ ВНИМАНИЕ!** На Вашей стиральной машине установлен дверной замок РТГ (электрический замок с блоком закрытия), подождите 2-3 минуты, дождитесь разблокировки замка и только после этого открывайте дверцу! Строго запрещено отрывать дверцу с применением силы!

## ОПИСАНИЕ ПРОГРАММ СТИРКИ

- **Хлопок** — стирка при температурах от 30°C до 90°C. Наиболее качественная стирка за счет использования различных режимов движения барабана. Для стирки белых и цветных хлопчатобумажных и хлопковых тканей (постельное белье, пижамы, рубашки, нижнее белье и др.). Температурный режим следует выбирать в зависимости от степени загрязненности белья. Чем сильнее загрязнение, тем более высокий температурный режим следует выбирать.
- **Хлопок ЭКО** — стирка белых и нелиняющих хлопковых тканей средней загрязненности с минимальным расходом воды и электроэнергии.
- **Быстрая стирка (15'; 30'; 45')** — программы позволяют быстро (от 15 до 45 минут) постирать слабо загрязненные вещи из повседневной одежды. При этом можно не полностью загружать барабан и не обращать внимание на цвет загружаемых вещей (температура воды в этих режимах от 0 до 30°C)
- **Отложить стирку (3ч; 6ч; 9ч)** — программы для стирки смешанных вещей обычной загрязненности при 40°C позволяет отложить начало стирки и установить его в те часы, когда Вам это наиболее удобно. Продолжительность цикла стирки составляет 59мин.
- **Синтетика** — стирка при температурах от 0°C до 40°C, для синтетических тканей обычной загрязненности.
- **Деликатная стирка** — бережный режим стирки при температурах 0 или 40°C для деликатных тканей: блузок, тюля и других вещей из тонких или деликатных тканей.

- **Интенсивная** — программа для стирки сильно загрязненных хлопковых тканей при температуре 40 или 60°C с увеличенным временем стирки до 4 часов.
- **Бережная** — стирка в холодной воде при температурах 0 и 20°C.
- **Отжим** — отдельная программа для отжима. Запускается слив воды из бака стиральной машины с последующим отжимом.
- **Слив** — программа используется для слива воды после остановки белья с водой в машине.
- **Полоскание + Отжим** — программа используется для слива воды после остановки белья с водой в машине.
- **Автоочистка** — программа для очистки барабана и сливной системы от загрязнений со стерилизацией при температуре до 90°C, чтобы последующие стирки белья были более эффективными. Программа не допускает загрузки белья и моющих средств!

**⚠ ВНИМАНИЕ!** Программы «Хлопок 60°C / 40°C» при максимальной скорости отжима являются стандартными программами стирки, и наиболее эффективными по затратам электроэнергии и воды на цикл стирки.

ТАБЛИЦА ПРОГРАММ СТИРКИ

Программа	Макс. загрузка (кг)		Отсек для моющих средств			Темп-ра стирки (°C)	Обороты отжима (об/мин)	Время стирки
	KF-EN5104W	KF-EN6104W KF-EN7104W						
Синтетика	2.5	3.0	o	*	o	холодная	1000	2:20
Синтетика 40°C	2.5	3.0	o	*	o	40	1000	2:20
Бережная	5.0	6.0	o	*	o	холодная	1000	1:00
Бережная 20°C	5.0	6.0	o	*	o	20	1000	1:01
Хлопок 30°C	5.0	6.0	o	*	o	30	1000	2:40
Хлопок 40°C	5.0	6.0	o	*	o	40	800	2:40
Хлопок 60°C	5.0	6.0	o	*	o	60	800	2:45
Хлопок 90°C	5.0	6.0	o	*	o	90	800	2:50
Хлопок ЭКО 40-60°C	5.0	6.0	x	*	o	60	1000	3:16
Интенсивная 40°C	5.0	6.0	x	*	o	40	1000	4:00
Интенсивная 60°C	5.0	6.0	x	*	o	60	1000	4:04
Автоочистка	—	—	x	x	x	90	400	1:18
Отжим	5.0	6.0	x	x	x	—	1000	0:12
Слив	—	—	x	x	x	—	—	0:01
Полоскание + Отжим	5.0	6.0	x	x	o	—	1000	0:20
Деликатная 30°C	2.5	2.5	x	*	o	30	600	0:50
Деликатная	2.5	2.5	x	*	o	холодная	600	0:48
Отложить стирку 9ч	5.0	6.0	x	*	o	40	1000	0:59
Отложить стирку 6ч	5.0	6.0	x	*	o	40	1000	0:59
Отложить стирку 3ч	5.0	6.0	x	*	o	40	1000	0:59
Быстрая стирка 45'	2.0	2.0	x	*	o	40	800	0:45
Быстрая стирка 30'	2.0	2.0	x	*	o	30	800	0:30
Быстрая стирка 15'	2.0	2.0	x	*	o	холодная	800	0:15

- Обязательно использовать моющее средство, без которого стирка будет неэффективной.
- o Использовать стиральный порошок или ополаскиватель, если это необходимо.
- x Нет необходимости использовать детергент или ополаскиватель.

\* Время выполнения программ указано приблизительно. Фактическое время выполнения программ может быть короче/продолжительнее в зависимости от условий стирки (напора воды, количества белья и т.д.).

## ДОПОЛНИТЕЛЬНЫЕ ФУНКЦИИ

**Функция памяти.** При отключении электроэнергии стиральная машина запоминает, на каком этапе стирки произошло отключение, и при восстановлении электропитания продолжит стирку с момента остановки.

### Защита

- Во время отжима одежда может распределиться в барабане нежелательным образом. Машина оснащена функцией автоматического перераспределения белья, которое производится во время отжима, после чего программа отжима продолжается.
- Если одежда не распределяется необходимым образом после выполнения автоматической функции перераспределения (встряхивания) белья, то с целью предотвращения повышенной вибрации стиральной машины, скорость отжима будет снижена.
- Когда загрузка белья в машину незначительна (менее 1 кг), режим отжима может быть автоматически отменен. Из-за небольшого количества белья при отжиге на высоких оборотах может возникнуть чрезмерная вибрация, которая может привести к поломке машины.
- Необходимость перераспределения (встряхивания) белья увеличивает продолжительность выполнения программы стирки.

## ЧИСТКА И ОБСЛУЖИВАНИЕ

---

Следите за чистотой стиральной машины и уплотнителя дверцы. Перед мытьем отключите ее от электросети!

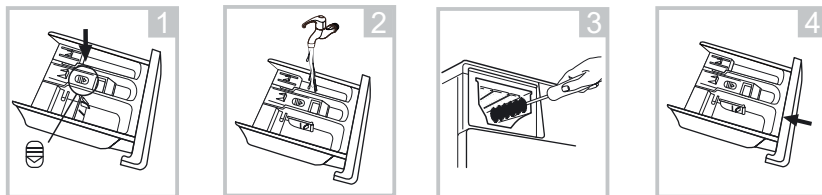
1. Снаружи корпус стиральной машины можно протереть чистой салфеткой, смоченной в тёплой воде с жидким моющим средством. Затем насухо вытереть сухой салфеткой.
2. Не используйте острые металлические скребки, едкие и абразивные чистящие средства, так как они могут поцарапать поверхности.
3. Не используйте очиститель высокого давления или пароструйные очистители, так как проникающая влага может привести к поражению электрическим током.
4. После уборки проверьте, что шнур электропитания не повреждён. Затем плотно вставьте вилку в розетку.

**⚠ ВНИМАНИЕ!** Для очистки запрещается использовать абразивные вещества, бензин, бензол, растворители, хлоргидрат, горячую воду, металлические или грубые щетки и т.д., так как они могут повредить поверхности стиральной машины.

## ОЧИСТКА БАРАБАНА

1. Откройте дверцу стиральной машины, чтобы высушить барабан.
2. Если в барабане образовалась ржавчина, своевременно удалите ее средством без содержания хлора.

## ОЧИСТКА КОНТЕЙНЕРА ДЛЯ МОЮЩЕГО СРЕДСТВА

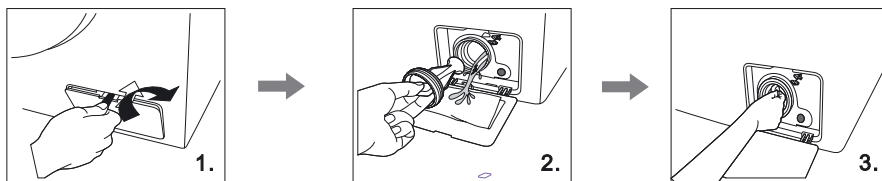


1. Выньте контейнер для моющего средства.
2. Извлеките крышку отсека для ополаскивателя.
3. Промойте контейнер для моющего средства и ополаскивателя водой или протрите влажной тканью.
4. После окончания процедуры вставьте контейнер на место. Оставьте контейнер для моющего средства открытым для естественной сушки после очистки.

**⚠ ВНИМАНИЕ!** Не промывайте не извлеченный контейнер для моющего средства водой. Перед запуском стиральной машины, убедитесь, что контейнер для моющего средства правильно закрыт.

## ОЧИСТКА ФИЛЬТРА СЛИВА ВОДЫ

Проводить очистку фильтров слива и залива воды следует каждые 6 месяцев:



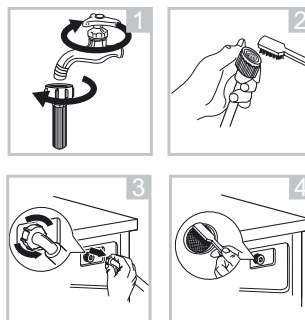
1. Откройте крышку фильтра.
2. Выкрутите фильтр, слейте оставшуюся воду, выньте все посторонние предметы из фильтра сливного насоса.
3. Установите фильтр обратно.

**⚠ ВНИМАНИЕ!** Во избежание получения ожогов, дождитесь, пока вода, оставшаяся в стиральной машине, остынет! Кран подачи воды должен быть перекрыт!



## ОЧИСТКА ФИЛЬТРОВ ПОДАЧИ ВОДЫ

- Перекройте кран, отсоедините шланг от крана и прочистите сетку фильтра с помощью маленькой кисточки.
- Отсоедините шланг подачи воды от стиральной машины, вытащите сетку фильтра плоскогубцами, после очистки установите обратно.
- Подключите шланг для подачи воды обратно, откройте кран и убедитесь в отсутствии утечки воды.



## ТЕХНИЧЕСКОЕ ОБСЛУЖИВАНИЕ

Все электронные компоненты (вилка, электрошнур, компрессор и прочее) могут быть заменены только в сертифицированных сервисных центрах квалифицированным персоналом.

В случае возникновения неисправностей, следует всегда обращаться в авторизованные сервисные центры, указав тип проблемы и модель вашей стиральной машины. Неквалифицированный ремонт снимает прибор с гарантийного обслуживания. Для ремонта прибора могут быть использованы только оригинальные запасные детали.

## УСТРАНЕНИЕ НЕИСПРАВНОСТЕЙ

В процессе эксплуатации при обнаружении неисправностей, которые потребитель не может устранить своими силами, необходимо обратиться в сервисный центр по ремонту стиральных машин.

Но прежде чем обращаться в ремонтную службу, прочитайте этот раздел. Данный список включает в себя наиболее распространенные случаи, которые не являются результатом плохого качества сборки или некачественных материалов, использованных в данном приборе.

**⚠ ВНИМАНИЕ!** *Перед устранением неисправностей необходимо отключить изделие от сети. Устранение неисправностей, не представленных в настоящей инструкции, должно осуществляться только квалифицированным электриком или компетентным специалистом.*

Неисправность	Способ устранения
Машина не включается	Подключите машину к электросети. Нажмите кнопку Вкл/Выкл, затем кнопку Старт/Пауза. Расправьте шланг для подачи воды.
Стиральная машина не работает.	Откройте кран до упора. Прочистите фильтр на шланге для подачи воды. Закройте дверцу стиральной машины.
Не открывается загрузочный люк после окончания стирки.	Включена система блокировки замка люка. Отключите стиральную машину от электропитания.
Вода не нагревается.	Убедитесь, что не выбран режим стирки в холодной воде. Поврежден нагревательный элемент. Обратитесь в сервисный центр.

Вода под стиральной машиной.	Проверьте подсоединение шланга для подачи воды.
Не подсвечиваются индикаторы.	Нарушено электроснабжение. Проверьте подключение к электросети. Повреждена плата управления. Обратитесь в сервисный центр.
Стиральная машина не отжимает.	Выньте и еще раз загрузите вещи в барабан, очистите насос.
Плохой / слабый отжим.	Дозируйте моющее средство в зависимости от степени загрязнения вещей и жесткости воды (см. рекомендации на упаковке моющего средства).
Стиральная машина не набирает воду.	1. Проверить состояние фильтра, при необходимости почистить. 2. Проверьте напор воды. 3. Еще раз подсоедините шланг подвода воды. 4. Закройте дверцу стиральной машины. 5. Проверьте и убедитесь, что шланг не перекручен и не пережат.
Стиральная машина набирает и сливает воду одновременно.	Проверьте, не пережат или не засорен ли сливной шланг, он должен быть расположен на высоте 100-125 см над уровнем пола.
Стиральная машина вибрирует.	Проверьте и убедитесь, что сняты все транспортировочные болты.
	Отрегулируйте положение стиральной машины по уровню в разных плоскостях.
Появляется большое количество пены через отсеки для стирального порошка.	Уменьшите дозу моющего средства.
	Проверьте жесткость воды, а также количество и тип применяемого моющего средства.
Прерывание процесса стирки до окончания программы.	Проверьте напряжение питания, подачу и слив воды.
Временные приостановки в выполнении программы стирки.	Стиральная машина оснащена системой автоматического долива воды.
	Приостановка вызвана удалением излишка пены.
Неисправен замок двери	Проверьте, не застряла ли одежда между барабаном и дверцей. Если одежда застряла, то устраните помеху и закройте плотнее дверцу стиральной машины. Свяжитесь с сервисным центром, если необходимо.
Неисправен нагревательный элемент	Закройте кран, отключите машину от электрической и водопроводной сетей. Свяжитесь с сервисным центром.
Переливается вода	
Барабан не проворачивается	

**⚠ ВНИМАНИЕ!** Поиск и устранение неисправностей, которые не прописаны в данной инструкции, может проводить только квалифицированный специалист.

В случае возникновения неисправностей следует сразу обратиться в авторизованный сервисный центр, указав тип проблемы и модель вашей стиральной машины. Для ремонта могут быть использованы только оригинальные запасные детали. Неквалифицированный ремонт снимает прибор с гарантийного обслуживания.

## САМОДИАГНОСТИКА

Стиральная машина имеет систему внутренней диагностики, которая в случае возникновения мелких неисправностей, связанных с неправильной эксплуатацией, помогает определить их причины.


Мигающий индикатор	Возможная неисправность	Причина	Устранение
кнопка "Старт / Пауза"	Проблема с замком дверцы.	Дверца не закрыта.	Закройте дверцу и заново запустите программу.
кнопка "Без отжима"	Проблема с подачей воды (вода не поступает в машинку более 7 мин).	Перекрыт кран, напор воды слишком низкий, засорился фильтр грубой очистки, пережат шланг подачи воды.	Проверьте кран, напор воды, прочистите фильтр, осмотрите и расправьте шланг подачи воды.
кнопки "Старт/Пауза" "Без отжима"	Проблема со сливом воды (слив более 3 мин).	Засорился или пережат сливной шланг, засорился фильтр насоса.	Проверьте сливной шланг, расправьте или промойте (при необходимости). Извлеките и промойте фильтр насоса.

**⚠ ВНИМАНИЕ!** Поиск и устранение неисправностей, которые не прописаны в данной инструкции, может проводить только квалифицированный специалист.

В случае возникновения неисправностей следует сразу обратиться в авторизованный сервисный центр, указав тип проблемы и модель вашей стиральной машины. Для ремонта могут быть использованы только оригинальные запасные детали. Неквалифицированный ремонт снимает прибор с гарантийного обслуживания.

**⚠ ВНИМАНИЕ!** Если ошибка не устранена, обратитесь в авторизованный сервисный центр.

## УТИЛИЗАЦИЯ

 Перед утилизацией стиральную машину для безопасности следует привести в полную негодность. Выньте вилку кабеля электропитания из розетки, отрежьте кабель настолько близко к стенке устройства, насколько это возможно, а также снимите дверцу, чтобы дети, играя, не заперли себя или не получили удар током. Прибор не может быть утилизирован вместе с обычными бытовыми отходами. Чтобы предотвратить возможную угрозу здоровью и окружающей среде, прибор должен быть утилизирован в рамках утвержденного процесса утилизации. В дальнейшем следует действовать в соответствии с местными предписаниями, касающимися утилизации отходов и мусора.

## СПЕЦИФИКАЦИЯ / КОМПЛЕКТАЦИЯ

Модель	KF-EN5104W	KF-EN6104W	KF-EN7104W
Максимальная загрузка сухого белья (кг)	5	6	7
Тип загрузки	фронтальная	фронтальная	фронтальная
Максимальное число оборотов при отжиге (об/мин)	1000	1000	1000
Номинальная потребляемая мощность (Вт)	1950	2000	2000
Напряжение (В) / Частота тока (Гц)	220-240 / 50	220-240 / 50	220-240 / 50
Индикация / цвет	LED / красный	LED / красный	LED / красный
Звуковой сигнал окончания стирки	да	да	да
Класс энергоэффективности	A	A	A
Класс стирки / Класс отжима	A / C	A / C	A / C
Годовое энергопотребление (кВт*ч / год)	160	196	196
Годовой расход воды (л/год)	8250	9240	9240
Максимальный расход воды за цикл стирки (л/цикл)	46	48	48
Остаточная влажность белья	61	61	61
Уровень шума при стирке / отжиге (дБ)	59 / 74	64 / 79	64 / 79
Длина шнура электропитания (м)	1,5	1,5	1,5
Длина шланга для залива / слива воды (м)	1 / 1,6	1 / 1,6	1 / 1,6
Объем барабана, не менее (л)	38	39	40
Размер загрузочного отверстия (мм)	Ø 300	Ø 300	Ø 300
Цвет корпуса	белый	белый	белый
<b>Основные программы стирки</b>			
Количество программ	23	23	23
Список программ	Хлопок ECO 40-60°C; Хлопок 30/40/60/90°C Синтетика */40°C; Бережная */20°C Быстрая стирка 15'/30'/45'; Отложить стирку 3ч/6ч/9 ч; Деликатная */30°C Интенсивная 40/60°C; Слив; Отжим Полоскание + Отжим; Автоочистка		
<b>Дополнительные функции</b>			
Предварительная стирка	да	да	да
Дополнительное полоскание	да	да	да
Отложенный старт	3-6-9 часов	3-6-9 часов	3-6-9 часов
Без отжима	да	да	да
Пауза в работе для дозагрузки белья	да	да	да
Автоочистка барабана	да	да	да
Отключение звукового сигнала	да	да	да
Защита от детей	да	да	да
Автобаланс / антипена	да	да	да
Контроль перегрева / перелива	да	да	да
<b>Габаритные размеры</b>			
Вес нетто / брутто (кг)	52 / 55	52 / 55	52 / 55
Габариты без упаковки (ШхГхВ) (мм)	595x400x850	595x400x850	595x400x850
Габариты в упаковке (ШхГхВ) (мм)	650x470x885	650x500x885	650x500x885
<b>Комплектация</b>			
Стиральная машина (шт.)	1	1	1
Шланг для залива воды (шт.)	1	1	1
Заглушки (комплект)	1	1	1
Инструкция по эксплуатации с гарантийным талоном (шт.)	1	1	1
Упаковка (шт.)	1	1	1

## ГАРАНТИЙНЫЙ ТАЛОН

Дата продажи

« \_\_\_\_ » \_\_\_\_\_ 20\_\_ г.

Штамп магазина

*При продаже продавец обязан заполнить гарантийные талоны. Дата изготовления и серийный номер находятся на упаковке и на задней стенке товара.*

### УСЛОВИЯ ГАРАНТИИ

Гарантийные обязательства изготовителя действительны только для стиральной машины автомат марки KRAFT. **Срок гарантии составляет 2 года с даты приобретения. Срок службы изделия — 5 лет с даты приобретения.**

Информация об авторизованных сервисных центрах доступна на сайте <http://kraftltd.com> или по бесплатному телефону службы поддержки +7 (800) 200-79-97. В случае возникновения вопросов или проблем, связанных с продукцией KRAFT, просим Вас обращаться в письменном виде по адресу: ЗАО «ЛЕБЕДИНСКИЙ ТОРГОВЫЙ ДОМ», ул. Днепропетровская, 50 В, г. Ростов-на-Дону, 344093, Россия, либо по электронной почте: [service@lbtd.ru](mailto:service@lbtd.ru).

- Изготовитель гарантирует бесплатное устранение заводских дефектов или технических неисправностей в течение гарантийного срока эксплуатации в случае соблюдения Покупателем правил и условий гарантийного обслуживания. Все претензии по внешнему виду предъявляйте продавцу при покупке товара. После покупки товара ответственность за все внешние повреждения возлагается на потребителя.
- Гарантия распространяется только на изделия, используемые в некоммерческих личных, семейных или домашних целях. В противном случае гарантийный срок составляет 3 месяца с момента приобретения.
- Продавец оставляет за собой право проведения технической экспертизы качества изделия в установленные законодательством сроки.
- Гарантийный ремонт не производится в следующих случаях:
  - недействительности гарантийного талона;
  - наличия повреждений и неисправностей, возникших в результате неправильного использования техники с нарушением правил эксплуатации, установки или транспортировки техникой пользователем или торгующей организацией;
  - наличия повреждений и неисправностей, возникших в результате действия третьих лиц или непреодолимой силы, попадания внутрь посторонних предметов и насекомых, повреждений животными;
  - установления факта отклонения от Государственных технических стандартов, питающих электрических и кабельных сетей, подачи большей мощности, чем предусмотрено изготовителем;
  - установления факта ремонта (попытки ремонта) техники самостоятельно или посторонними лицами;
  - использования изделия в промышленных или коммерческих целях.
- Гарантийный талон является недействительным в следующих случаях:
  - неправильное или неполное заполнение талона магазином и мастером;
  - отсутствие даты продажи и штампа магазина.
- Изготовитель не несет ответственности за ущерб, причиненный людям, животным и помещениям по причине нарушения правил техники безопасности, транспортировки и эксплуатации прибора.
- Гарантийное обслуживание не распространяется на установку, чистку и уход за прибором.

**КОРЕШОК ТАЛОНА №1 НА ГАРАНТИЙНЫЙ РЕМОНТ  
стиральной машины KRAFT**

 Изъят « \_\_\_\_\_ » \_\_\_\_\_ 20\_\_\_\_ г.  
 модель \_\_\_\_\_ серийный № \_\_\_\_\_

 Исполнитель \_\_\_\_\_  
 Ф.И.О. \_\_\_\_\_ подпись \_\_\_\_\_

Вид и содержание выполненных работ \_\_\_\_\_

**Наименование сервисной службы**

 -----  
 Линия отреза

**ТАЛОН №1 на гарантийный ремонт  
стиральной машины KRAFT**

модель \_\_\_\_\_ серийный № \_\_\_\_\_

 Продана \_\_\_\_\_  
 (наименование и адрес торгового предприятия)

 \_\_\_\_\_  
 \_\_\_\_\_

\_\_\_\_\_ тел: \_\_\_\_\_

Дата продажи « \_\_\_\_ » \_\_\_\_\_ г.

 Штамп магазина \_\_\_\_\_  
 (личная подпись продавца)

Наименование и адрес сервисной службы\*

 \_\_\_\_\_  
 (\* заполняется торговым предприятием)  
 \_\_\_\_\_  
 \_\_\_\_\_

**КОРЕШОК ТАЛОНА №2 НА ГАРАНТИЙНЫЙ РЕМОНТ  
стиральной машины KRAFT**

 Изъят « \_\_\_\_\_ » \_\_\_\_\_ 20\_\_\_\_ г.  
 модель \_\_\_\_\_ серийный № \_\_\_\_\_

 Исполнитель \_\_\_\_\_  
 Ф.И.О. \_\_\_\_\_ подпись \_\_\_\_\_

Вид и содержание выполненных работ \_\_\_\_\_

**Наименование сервисной службы**

 -----  
 Линия отреза

**ТАЛОН №2 на гарантийный ремонт  
стиральной машины KRAFT**

модель \_\_\_\_\_ серийный № \_\_\_\_\_

 Продана \_\_\_\_\_  
 (наименование и адрес торгового предприятия)

 \_\_\_\_\_  
 \_\_\_\_\_

\_\_\_\_\_ тел: \_\_\_\_\_

Дата продажи « \_\_\_\_ » \_\_\_\_\_ г.

 Штамп магазина \_\_\_\_\_  
 (личная подпись продавца)

Наименование и адрес сервисной службы\*

 \_\_\_\_\_  
 (\* заполняется торговым предприятием)  
 \_\_\_\_\_  
 \_\_\_\_\_

**Стиральная машина KRAFT**

модель \_\_\_\_\_ серийный № \_\_\_\_\_

Владелец, его адрес \_\_\_\_\_  
\_\_\_\_\_

\_\_\_\_\_ подпись

Телефон владельца \_\_\_\_\_

Причина отказа (неисправность) \_\_\_\_\_

Владелец: \_\_\_\_\_  
\_\_\_\_\_

\_\_\_\_\_ подпись

Механик: \_\_\_\_\_  
Ф.И.О. \_\_\_\_\_

Выполнены работы: \_\_\_\_\_  
\_\_\_\_\_

Дата « \_\_\_\_ » \_\_\_\_\_ г.

Механик: \_\_\_\_\_ Владелец: \_\_\_\_\_  
подпись \_\_\_\_\_ подпись

Утверждаю \_\_\_\_\_  
наименование сервисного предприятия и адрес \_\_\_\_\_

\_\_\_\_\_ должность руководителя предприятия, \_\_\_\_\_ МП \_\_\_\_\_ подпись  
выполнившего обслуживание

**Стиральная машина KRAFT**

модель \_\_\_\_\_ серийный № \_\_\_\_\_

Владелец, его адрес \_\_\_\_\_  
\_\_\_\_\_

\_\_\_\_\_ подпись

Телефон владельца \_\_\_\_\_

Причина отказа (неисправность) \_\_\_\_\_

Владелец: \_\_\_\_\_  
\_\_\_\_\_

\_\_\_\_\_ подпись

Механик: \_\_\_\_\_  
Ф.И.О. \_\_\_\_\_

Выполнены работы: \_\_\_\_\_  
\_\_\_\_\_

Дата « \_\_\_\_ » \_\_\_\_\_ г.

Механик: \_\_\_\_\_ Владелец: \_\_\_\_\_  
подпись \_\_\_\_\_ подпись

Утверждаю \_\_\_\_\_  
наименование сервисного предприятия и адрес \_\_\_\_\_

\_\_\_\_\_ должность руководителя предприятия, \_\_\_\_\_ МП \_\_\_\_\_ подпись  
выполнившего обслуживание

## **СВИДЕТЕЛЬСТВО О ПРИЕМКЕ И ПРОДАЖЕ**

---

Стиральная машина автомат KRAFT модель \_\_\_\_\_

Серийный № \_\_\_\_\_

Дата производства « \_\_\_\_\_ » \_\_\_\_\_ г.

Штамп ОТК

Продана \_\_\_\_\_  
наименование и номер магазина

Дата продажи « \_\_\_\_\_ » \_\_\_\_\_ г.

Штамп магазина \_\_\_\_\_  
подпись продавца

Адрес сервисной службы \_\_\_\_\_  
заполняется организацией, продавшей стиральную машину

**Претензий к внешнему виду, комплектации и работе стиральной машины не имею. С гарантийными условиями ознакомлен.**

\_\_\_\_\_  
Ф.И.О., подпись покупателя