



## РУКОВОДСТВО ПО ЭКСПЛУАТАЦИИ

### Отпариватель для одежды Модель: SA-3924 / Артикул: SA-3924G



- Максимальная мощность: 2200 Вт
- Объем резервуара для воды: 2,2 л
- Время готовности к работе: через 45 сек.
- Максимальная температура пара: 98°C
- Время непрерывной работы: 60-70 мин.
- Световой индикатор работы
- Гладильная доска в комплекте
- 220-240 В, 50/60 Гц

Уважаемый покупатель!

Благодарим Вас за выбор торговой марки SAKURA. Надеемся, что приобретенный Вами прибор станет незаменимым помощником в доме. Чтобы он прослужил Вам долго, пожалуйста, перед первым использованием внимательно ознакомьтесь с Руководством по эксплуатации.

## ОСОБЕННОСТИ ОТПАРИВАТЕЛЯ

- Особенностью отпаривателей марки SAKURA является их универсальность. Они способны выполнять множество функций: отпаривание одежды, чистка мебели и других предметов домашнего обихода и т.д.
- Отпариватель SAKURA идеально подходит для ухода за одеждой, он справляется с любой степенью помятости и может использоваться для всех типов тканей от шелка и сатина до льна и драпа.
- Прибор также в считанные минуты справляется с отпариванием карманов, манжетов, рукавов и деталей сложного кроя, в том числе украшенных вышивкой, бисером или пайетками.
- Удаляет с одежды неприятные запахи, устраняет пятна пота и табака.
- Выводит застарелые пятна и загрязнения (прилипшая краска, жевательная резинка), с новых вещей без следа отслоит приклеенные этикетки.
- Отпариватель SAKURA избавит ваши вещи от лишних стирок и химчисток, освежит и распушит изделия из шерсти.
- При отпаривании подушек и одеял проникает насквозь, уничтожая пылевых клещей, вредоносные микроорганизмы и неприятные запахи.

## ТЕХНИЧЕСКИЕ ХАРАКТЕРИСТИКИ

Мощность	2200 Вт
Напряжение	220-240 В
Частота	50/60 Гц
Общий объем емкости для воды	2,2 л
Макс.температура пара	98°C
Время непрерывной работы	60-70 минут
Длина шнура питания	1,7 м
Размеры в упаковке (Д*Ш*В, мм)	440*320*355 мм

## КОМПЛЕКТАЦИЯ

1. Отпариватель	1 шт.
2. Гибкий паровой шланг с универсальной насадкой	1 шт.
3. Плечики с 2 зажимами	1 шт.
4. Гладильная доска	1 шт.
5. Металлическая телескопическая штанга	2 шт.
6. Насадка-щетка	1 шт.
7. Защитная рукавица	1 шт.
8. Руководство по эксплуатации	1 шт.
9. Гарантийный талон	1 шт.

## МЕРЫ БЕЗОПАСНОСТИ

- Внимательно прочитайте настоящее руководство перед эксплуатацией прибора во избежание поломок при использовании и сохраните его в качестве справочного материала.
- Перед начальным включением проверьте, соответствуют ли технические характеристики изделия, указанные на наклейке, параметрам электросети.
- Используйте только очищенную или дистиллированную воду во избежание загрязнения очищаемых поверхностей и материалов.
- Неправильное обращение может привести к поломке прибора, нанести материальный ущерб и причинить вред здоровью пользователя.
- Если прибор не используется, отключайте его от электросети.
- Не погружайте прибор и шнур питания в воду или другие жидкости. Если это случилось, немедленно отключите прибор от электросети и, прежде чем пользоваться им дальше, проверьте его работоспособность прибора в сервисном центре.
- Нельзя использовать прибор с поврежденным шнуром питания и/или вилкой. Во избежание опасности поврежденный шнур питания должен быть заменен в авторизованном сервисном центре.
- Не используйте прибор после падения или при повреждениях. Для проверки и ремонта обращайтесь в сервисный центр.
- **Прибор не предназначен для использования лицами (включая детей) с пониженными физическими, сенсорными или умственными способностями или при отсутствии у них жизненного опыта или знаний, если они не находятся под присмотром или не проинструктированы об использовании прибором лицом, ответственным за их безопасность. Дети должны находиться под присмотром для недопущения игр с прибором.**
- Следите за тем, чтобы шнур питания не касался острых кромок и горячих поверхностей.
- При отключении прибора от электросети, беритесь за вилку, не тяните за шнур.
- Отпариватель должен устойчиво стоять на сухой ровной поверхности. Не ставьте его на горячие поверхности, а также вблизи источников тепла (например, плит).
- Никогда не оставляйте включенный прибор без присмотра.
- Не позволяйте детям использовать прибор без контроля взрослых.

### **ВНИМАНИЕ!**

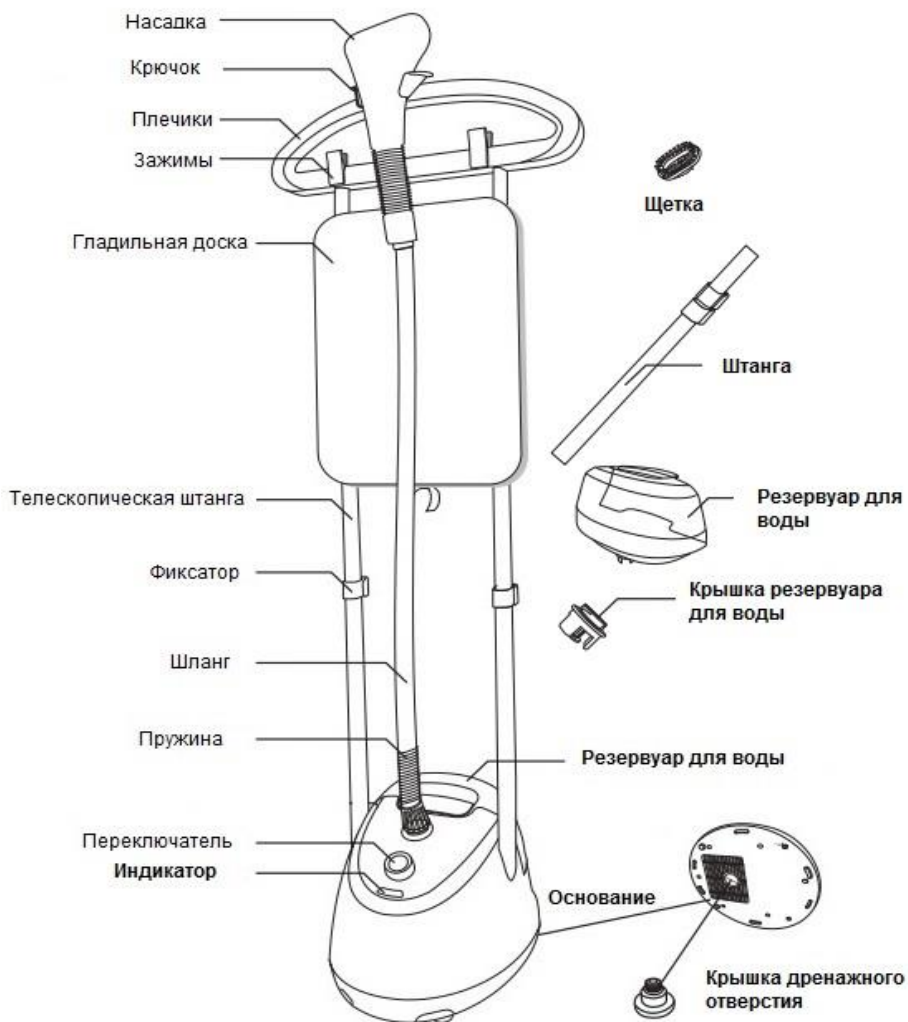
- *Не отпаривайте одежду на людях или животных!*
- *Не вынимайте шланг из корпуса отпаривателя во время работы.*
- *Не меняйте насадки во время работы прибора.*
- *Используйте для отпаривания только чистую воду, другие жидкости использовать запрещено.*
- *Не разбирайте прибор, когда он включен в сеть.*
- *Не выливайте воду из отпаривателя во время работы!*

- 
- Перед тем, как подключить отпариватель к электросети, заполните водой резервуар для воды. **Не используйте отпариватель без воды в резервуаре!**
  - Всегда проверяйте уровень воды перед / во время работы прибора.
  - **ВНИМАНИЕ!** Во время работы прибора не прикасайтесь к выходному паровому отверстию и не тяните за шнур питания.
  - Не открывайте крышку работающего прибора во избежание ожога горячим паром!
  - Избегайте попадания посторонних предметов и влаги внутрь корпуса прибора.
  - Если прибор неисправен, не пытайтесь отремонтировать ее самостоятельно, обращайтесь в авторизированные сервисные центры, указанные в Гарантийном талоне.
  - Необходимо всегда выключать прибор:
    - сразу после использования;
    - перед мытьем.
  - Во избежание ожога паром по завершении работы отключите прибор от электросети, подождите, пока он остынет, и только потом слейте остатки воды, просушите и подготовьте для хранения.
  - Использовать только внутри помещений и в целях, указанных в данном Руководстве по эксплуатации.

***ВНИМАНИЕ!***

- *При выключении прибора всегда вешайте универсальную насадку на верхний крючок во избежание повреждения шланга.*
- *Во время работы следите, чтобы шланг не перегибался и пар шел равномерно.*
- *Не дергайте и не тяните шланг с целью перемещения прибора.*

## ОПИСАНИЕ ПРИБОРА

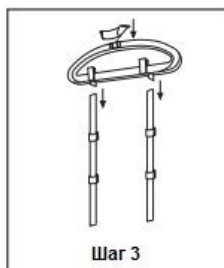
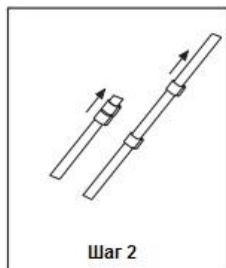
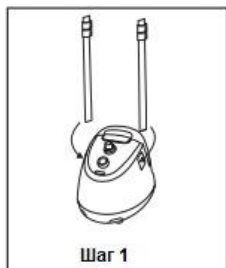


## ПОДГОТОВКА К РАБОТЕ

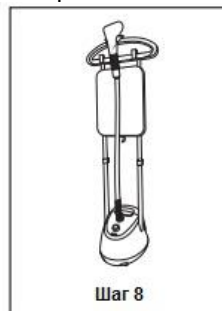
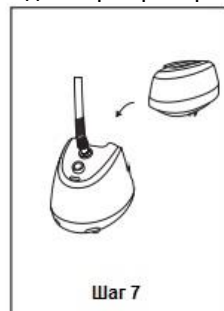
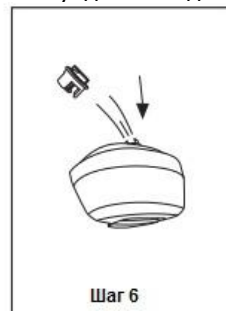
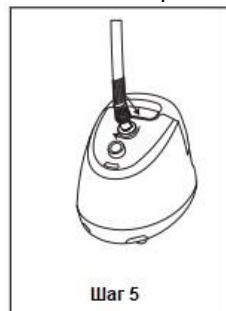
- Извлеките прибор из упаковки, осмотрите его на возможное наличие внешних повреждений, проверьте комплектность.
- Снимите с прибора все этикетки.
- Промойте теплой водой с мягким моющим средством прибор и аксессуары, а также внутреннюю поверхность емкости для воды. Ополосните и высушите.

## СБОРКА ПРИБОРА

- Шаг 1. Вставьте телескопические штанги в отверстия для штанг до упора.
- Шаг 2. Ослабьте фиксаторы телескопических штанг и вытяните штанги на необходимую высоту. Затяните фиксаторы.
- Шаг 3. Установите крючок для насадки. Закрепите плечики с крючком на верхней части телескопических штанг.
- Шаг 4. Вытяните штанги на максимальную высоту. Закрепите гладильную доску на штангах при помощи крючков на задней части.



- Шаг 5. Вставьте шланг в отверстие для шланга. Поверните основание крепления шланга по часовой стрелке, чтобы зафиксировать шланг.
- Шаг 6. Снимите крышку с резервуара и наполните его чистой водой комнатной температуры. Закрутите крышку. **Наливать горячую воду в резервуар запрещено!**
- Шаг 7. Установите резервуар в корпус отпаривателя, подключите прибор к сети и поверните переключатель. Загорится световой индикатор и вода начнет нагреваться.
- Шаг 8. Через 40-45 секунд из насадки пойдет пар. Прибор готов к работе.



## УСТАНОВКА НАСАДОК

## НАСАДКА-ЩЁТКА

- Выключите прибор перед установкой насадки.
- Прикрепите щетку, как показано на рисунке ниже (в верхней части универсальной насадки есть место для фиксации) и слегка надавите, чтобы она зафиксировалась полностью.
- Щетку можно использовать для удаления с ткани ворсинок, прилипших ниток, шерсти и т.д.



## РАБОТА ПРИБОРА

- Чтобы отпариватель служил вам долго, рекомендуется использовать очищенную дистиллированную воду. Не допускайте включения прибора без воды в резервуаре!
- Поворачивая переключатель по часовой стрелке, выберите в один из режимов работы (1 либо 2).

### РЕЖИМЫ РАБОТЫ:

1 (MIN) - Слабый пар. Подойдет для тонких, хорошо отпаривающихся тканей.

2 (MAX) - Сильный пар. Используется для плотных тканей и при отпаривании стрелок на брюках.

- По окончании работы поверните переключатель в положение "ВЫКЛ." ("0" или "OFF") и отключите его от электросети.

### СОВЕТЫ ПО РАБОТЕ С ПРИБОРОМ:

- Для отпаривания одежды используйте универсальную насадку.
- Отпаривайте одежду, начиная с центра изделия и придерживая его нижний край рукой. Универсальная насадка при этом должна находиться в вертикальном положении.
- Помните, чтобы добиться исчезновения складок на ткани, необходимо слегка её натягивать при отпаривании.
- Порядок действий: слегка прижмите насадку к одежде и медленно двигайте ее вверх и вниз, чтобы пар проник в одежду.

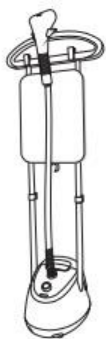


- После отпаривания крупных деталей одежды переходите к мелким снизу вверх.
- Чтобы отпарить воротник, отогните его назад, придерживая один конец рукой, и передвигайте щетку горизонтально.

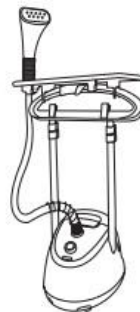
- При отпаривании рукава оттяните его для полного выпрямления. Проглаживайте, перемещая щетку вдоль рукава.
- Чтобы отпарить полотенца, носовые платки и пеленки, повесьте их на веревку или вешалку, и аккуратно обработайте паром.
- Помните, что плотные ткани зачастую нуждаются в повторной обработке.
- Для того, чтобы убрать глубокие складки, отпарьте изделие с двух сторон или используйте насадку-щетку.
- Для отпаривания нижних краев одежды также распрямите ткань, оттянув пальцами край ткани и наведите на нее поток пара.
- Используйте защитную перчатку для работы с прибором.



### ВАРИАНТЫ ИСПОЛЬЗОВАНИЯ ГЛАДИЛЬНОЙ ДОСКИ:



В вертикальном положении.



В горизонтальном положении.

### ОЧИСТКА И ХРАНЕНИЕ

- Рекомендуется производить очистку прибора не реже, чем один раз в месяц.
- Запрещается погружать в воду сетевой шнур, сетевую вилку и сам прибор.
- Перед очисткой отключите прибор от электросети.
- Слейте остатки воды и просушите прибор.
- При загрязнении прибора протрите его сухой мягкой тканью с нейтральным чистящим средством.
- Не используйте для чистки абразивные чистящие средства, ершики, отбеливатели.
- Протрите насадки и другие аксессуары мягкой влажной тканью, при необходимости - с использованием мягкого чистящего средства.

### ОЧИСТКА РЕЗЕРВУАРА ДЛЯ ВОДЫ



- Во избежание загрязнения ткани при отпаривании, а также для увеличения срока службы и периода между чистками прибора рекомендуется использовать очищенную или дистиллированную воду.
- При использовании воды с высоким содержанием минеральных солей в резервуаре для воды может образоваться накипь. Необходимо ее снимать для нормальной работы прибора.
- Регулярность чистки: через каждые 20 л расхода воды. Период может быть короче или длиннее, в зависимости от качества воды.
- Порядок чистки: открутите крышку резервуара для воды, вылейте оставшуюся там воду. Промойте резервуар чистой водой 2-3 раза следующим образом: заполните резервуар до максимального уровня, встряхните и вылейте воду.
- **ХРАНЕНИЕ:** Закрепите отпаривающую насадку на крюке. Храните прибор в сухом прохладном месте.

### УСТРАНЕНИЕ НЕИСПРАВНОСТЕЙ

Проблема	Возможные причины	Способы решения
Прибор не работает или не горит световой индикатор	Отключено сетевое питание или перегорел предохранитель	Проверьте подключение к электросети
	Розетка неисправна	Проверьте исправность розетки
Не происходит подачи пара	Недостаточный уровень воды в резервуаре	Долейте необходимое количество воды
Недостаточный объем пара	Резервуар для воды засорился	Промойте резервуар
Деформация резервуара для воды	Использование горячей воды	Обратитесь в сервис-центр для замены резервуара
Сильное бульканье воды в универсальной насадке или шланге	В шланге скопился конденсат	Это нормально и не сигнализирует о неисправности прибора. При бульканье выпрямите шланг, чтобы пар свободно проходил сквозь него до насадки
Протекание резервуара	Негерметичность резервуара, трещина в корпусе	Обратитесь в сервис-центр для замены резервуара
Нестабильное поступление пара при заполненном резервуаре для воды	Наличие накипи в резервуаре	Произведите очистку резервуара

### УСЛОВИЯ ГАРАНТИЙНОГО ОБСЛУЖИВАНИЯ

- 
- Гарантийный срок составляет 12 месяцев со дня передачи товара Потребителю.
  - Гарантийный ремонт производится в авторизованных сервисных центрах, указанных в гарантийном талоне.
  - Условия гарантии не предусматривают периодическое техническое обслуживание, установку и настройку изделия у владельца, а также не распространяется на естественный износ изделия.
  - Потребитель обязан соблюдать правила безопасной эксплуатации и хранения.
  - В обслуживании и ремонте может быть отказано в следующих случаях:
    - при неправильной установке прибора, требующего специального подключения;
    - при наличии механических повреждений, нарушении сохранности пломб;
    - признаках самостоятельного ремонта, а также неисправностях, возникших в результате неправильной эксплуатации изделия;
    - при наличии повреждений, вызванных домашними животными, грызунами или бытовыми насекомыми;
    - при попадании внутрь прибора посторонних предметов, веществ, насекомых;
    - при наличии повреждений, вызванных стихийными бедствиями (молния, пожар, наводнение и т.п.) или действиями посторонних лиц;
    - при наличии повреждений, вызванных подключением прибора к электросетям с параметрами, не соответствующими техническим данным прибора;
    - при повышенном износе деталей в результате использования изделия в коммерческих целях.
  - Гарантия не распространяется на расходные материалы, аксессуары (упаковку, чехлы, шланги, насадки, пылесборники, батарейки, ножи, фильтры, пульта ДУ, аккумуляторы, колбы, тарелки, трубки).



Производитель оставляет за собой право изменения комплектации и внешнего вида товара без предварительного уведомления Покупателя.

Срок службы прибора: 5 лет

---

Производитель: NINGBO OXEN IMPORT AND EXPORT CO.,LTD  
Адрес производителя / Manufacture's address: No.157, Room 2313 Chenmao West Road,  
Zhonggongmiao Street, Yinzhou district, Ningbo city, P.R China

Импортер: ООО «Сакура Электроникс Групп»  
Адрес: 630088, Российская Федерация, г. Новосибирск, ул. Северный проезд, 24а.  
Тел./Факс: +7 (383) 210-54-30

[www.sakura-dt.com](http://www.sakura-dt.com)

Дата изготовления:

**03/2023**

Номер партии:

**23S5006-431Z**

Сделано в КНР

